

Intervenció arqueològica al carrer Avinyó, 6-14.

Barcelona (Barcelonès)

Octubre de 2011

Codi Servei d'Arqueologia de Barcelona (ICUB): 072/11

Expedient Generalitat de Catalunya 437 K121 NB 2011-1-7823



Dídac Pàmies Gual

Mataró, 21 d'octubre de 2011

SUMARI

1.	SITUACIÓ.....	4
2.	CONTEXT GEOFÍSIC	4
3.	CONTEXT HISTÒRIC I ANTECEDENTS ARQUEOLÒGICS	4
4.	MOTIVACIÓ	6
5.	OBJECTIUS	6
6.	FONAMENTS DE DRET	7
7.	METODOLOGIA.....	7
8.	TREBALLS REALITZATS	7
9.	RESULTATS DE LA INTEVENCIÓ.....	7
10.	CONCLUSIONS	8
11.	BIBLIOGRAFIA	8

ANNEX 1. RESOLUCIONS GENERALITAT DE CATALUNYA

ANNEX 2. DOCUMENTACIÓ FOTOGRÀFICA

ANNEX 3. DOCUMENTACIÓ PLANIMÈTRICA

FITXA TÈCNICA

Lloc de la intervenció	C.Avinyó, 6-14
Població i comarca	Barcelona, Barcelonès
Jaciment/s arqueològic/s	Barcelona
Coordenades UTM	X=431202 / Y=4581636 / Z=7.6
Promoció	Ajuntament de Barcelona
Execució intervenció	Antequem, SL
Direcció tècnica	Dídac Pàmies Gual
Tipus d'intervenció	Preventiva
Codi Servei d'Arqueologia de Barcelona (ICUB)	072/11
Resolució Generalitat de Catalunya	437 K121 NB 2011-1-7823
Activitat autoritzada	Control arqueològic preventiu
Dates autoritzades	Del 13 al 21 d'octubre de 2011
Dates intervenció	Del 13 al 18 d'octubre de 2011
Resum	L'empresa ACSA ha executat una obra de col·locació d'una canonada d'aigua potable al carrer Avinyó, entre les finques núm. 6 i 14, al districte de Ciutat Vella de Barcelona. Els resultats arqueològics han estat negatius.
Paraules clau	<i>Suburbium</i> refugi guerra civil canalització d'aigua

1. SITUACIÓ

La intervenció arqueològica s'ha dut a terme front les finques núm. 6, 8-10, 12 i 14 del carrer Avinyó, al barri Gòtic del districte de Ciutat Vella de Barcelona.

Aquest indret es troba al nord-oest de les afores del nucli urbà de l'antiga *Barcino*, a tocar de les muralles romanes del segle IV a la banda de ponent.

2. CONTEXT GEOFÍSIC

La comarca del Barcelonès abraça una superfície de 144,72 Km² i té com a límits el mar Mediterrani, la serralada Litoral o de Marina i els deltes del Llobregat i del Besòs. La comarca limita al nord amb les comarques del Vallès Occidental i Vallès Oriental; a l'est amb el Maresme i el Mediterrani i al sud i l'oest amb el Baix Llobregat. Barcelona és la ciutat que ocupa la majoria de terreny, el seu municipi situat en una plana que presenta uns 5 km d'amplada

El seu relleu físic pertany a tres unitats: la Serralada Litoral, el pla de Barcelona i els deltes del Llobregat i del Besòs.

La Serralada Litoral presenta una cadena contínua de formes arrodonides amb una altitud que oscil·la entre 300 i 500 metres i que en aquest punt rep el nom de serra de Collserola. Presenta com a característiques la seva constitució formada per un sòcol granític, molt descompost per l'acció natural i sobre el qual hi ha dipositada una cobertura d'esquistes del Silurià inferior, en part metamòrfics; esquistes ampelítics i calcaris del Silurà superior i del Devonian, i esquistes arenosos, gresos i conglomerats del Carbonífer.

Aquesta serralada presenta una falla d'orientació nord-est sud-oest que la separa d'una sèrie de turons, Monterols, el Puget, can Muntaner, turó de Falcó, el Carmel, turó de la Rovira, de la Peira, així com un petit corredor que s'obre d'Horta a Sarrià, excavat en el granit descompost, situant-se en el punt més alt del coll de Penitents o dels Quatre Camins, que separa les conques d'Horta i de Sarrià.

El pla de Barcelona està format per un replà superior, constituït per un basament d'argiles grogues pliocèniques, amb alguns nivells de sorres i aquífers. Sobre el sòcol pliocènic es superposen uns dipòsits cíclics formats per argiles roges a la base seguides de llims grocs i una crosta calcària a la part superior, que corresponen a diferents intervals de les oscil·lacions climàtiques del Quaternari. El replà inferior comença a peus d'aquest escarpament.

Aquesta plana baixa presenta dos monticles: el mont Tàber, de 15 metres d'alçada i format per materials pliocènics més una certa aportació de sorres i el Montjuïc, de 173 metres, format per argiles i gresos miocènics.

3. CONTEXT HISTÒRIC I ANTECEDENTS ARQUEOLÒGICS

La intervenció arqueològica s'ha portat a terme a tocar del perímetre de la muralla romana i a l'interior de la ciutat medieval de Barcelona.

L'origen de la ciutat de Barcelona s'ha de situar a la colònia *Iulia Augusta Faventia Paterna Barcino* fundada de nova planta per August al segle I aC. Es va situar en un turó, conegut en època medieval com a *Mons Taber*, flanquejat per les rieres de Sant Gervasi i Vallcarca. La

Intervenció arqueològica

C. Avinyó, 6-14 (072/11)
Barcelona, Barcelonès

ciutat emmurallada, amb un perímetre clar, presenta una planta octogonal amb una trama a partir de dos eixos: el *cardo maximus* (Nord – Sud) i el *decumanus maximus* (Est – Oest).

Aquests dos eixos donaven la pauta a la resta de la xarxa de carrers rectilinis amb illes regulars, confluint en un espai obert i central, el *forum*, l'actual plaça Sant Jaume. Aquesta trama urbana original de la colònia de *Barcino* s'ha conservat "fossilitzada", de manera que l'ara carrers Llibreteria i del Call corresponen al *cardo maximus* i els carrers Bisbe, Regomir i Ciutat al *decumanus maximus*. Fora muralles, el pla de Barcelona es convertí en l'*ager* de la ciutat romana, quedant ocupat per vil·les, establiments industrials, monuments, vies i necròpolis.

A inicis del segle IV dC es produeix un canvi important en la ciutat en el que s'abandona el suburbi (desenvolupat al llarg dels anys anteriors) i s'aixeca un nou sistema defensiu molt més complex que l'anterior. Es manté el traçat de muralla fundacional, però s'hi juxtaposa una nova muralla dotada d'un nombre altíssim de torres (entre 75 i 78) i es dobla el gruix dels murs, que es situen aproximadament cap als 4m.

Es construeixen tres tipus de torres: de forma cilíndrica, situada als accessos de la ciutat; de forma polièdrica (únicament se'n conserva la torre de la Pia Almoina) i de planta rectangular, on s'agrupen la majoria de torres.

Les intervencions arqueològiques més importants en aquesta zona en les que s'han localitzat restes de la muralla romana del segle IV es troben a la finca situada al carrer Pou Dolç núm. 4 i a la Baixada de Sant Miquel. En el primer cas, l'any 2003 l'arqueòloga Adriana Vilardell localitzà un tram de muralla i una de les torres, l'*intervallum* i una domus romana habitada entre els segles I i V dC, de la que s'hi observa la progressiva ocupació de l'*intervallum* per part de la domus, procés molt habitual a la *Barcino* dels segles III i IV dC. D'aquesta intervenció cal destacar la decoració amb *opus sectile* amb línies itàliques d'una de les estances de la domus així com diferents mosaics i paviment *d'opus signinum*.

La segona intervenció esmentada correspon a un seguiment arqueològic realitzat l'any 2007 per part de Míriam Esqué, dels treballs de construcció d'una rasa per a la canalització de cablejat elèctric. En el decurs de les obres es localitzà un tram del llenç de la muralla romana.

Una tercera intervenció arqueològica a tenir present, tot i que no s'hi localitzà muralla romana, la trobem a la finca núm. 16 del carrer Avinyó, on l'any 2005 s'hi localitzaren restes d'època romana ubicades cronològicament entre el segle I i el segle III dC, corresponents a la zona del *suburbium* de la ciutat de *Barcino*. Es tracta d'un nivell de circulació, un abocador urbà i la vall de muralla, on posteriorment s'hi instal·là un taller metal·lúrgic.

Entre el segle II i inicis del segle III s'hi documentaren restes d'estructures relacionades amb activitats agrícoles, activitat que desapareix a mitjans del segle III.

L'espai queda abandonat fins que es torna a ocupar a partir del segle XIV, quan s'hi construeix un obrador que podria estar relacionat amb un tipus d'activitat relacionada amb el tractament de pells fins al segle XVI.

Ja al segle XX, durant la guerra civil espanyola (1936-1939), es dugueren a terme nombrosos bombardeigs sobre la ciutat. El primer atac es realitzà des del mar, entre el 13 i el 14 de febrer de 1937, per mitjà del destructor *Eugenio di Savoia*, mentre que el primer atac aeri fou el 16 de març del mateix any. Tots aquests atacs aeris sobre població civil, comportaren la creació del Servei de Defensa Passiva Antiaèria, emmarcat dins la Comissió d'Urbanització i Obres, que gestionà la construcció de varis refugis, inicialment reutilitzant els túnels del metro, però ben aviat es quedaren obsolets pel gran nombre de població que buscava refugiar-se dels atacs, i se'n construïren de nous.

A la tardor de 1936 es van construir a la ciutat de Barcelona 25 refugis simples de coberta de volta, seguint el sistema constructiu de galeria de mina, sense cap servei addicional i pensats per afegir, posteriorment, al servei de clavegueram. Aquest mateix any es construïren 1.400 refugis més a la ciutat.

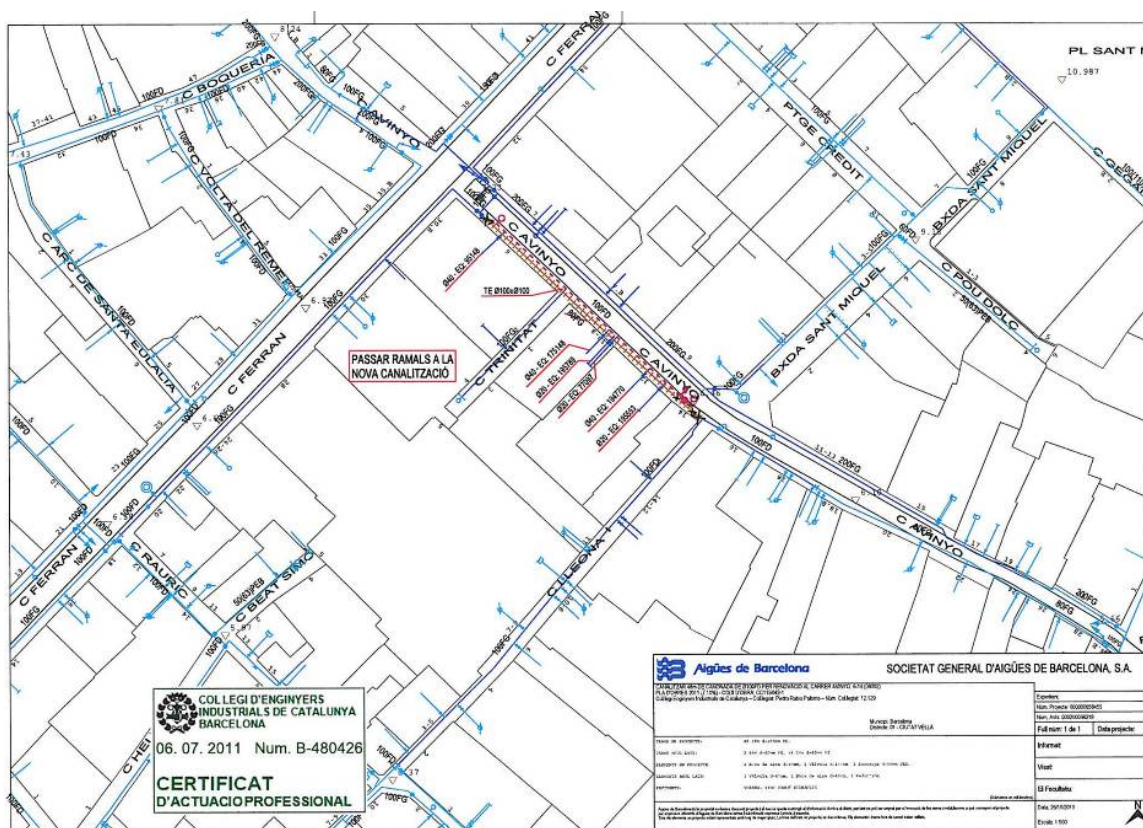
Intervenció arqueològica

C. Avinyó, 6-14 (072/11)
Barcelona, Barcelonès

Al carrer Avinyó s'hi construïren quatre refugis, un dels quals (refugi 1136) es troba front la finca núm. 9 del mateix carrer.

4. MOTIVACIÓ

L'empresa constructora ACSA ha executat una obra de col·locació d'una canonada pel subministrament d'aigua a les finques núm. 6, 8-10, 12 i 14 del carrer Avinyó de Ciutat Vella. El projecte ha comportat la realització d'una rasa de 53.4m de longitud i 0.6m d'amplada a la banda sud-oest del carrer.



Plànol del projecte constructiu

5. OBJECTIUS

Atesa les nombroses restes arqueològiques localitzades al subsòl en anteriors excavacions properes i l'alt valor històric de la zona, s'ha vist convenient la realització d'un seguiment arqueològic de les obres de construcció de la rasa per tal d'assolir els objectius següents:

- Determinar l'existència de restes arqueològiques i vetllar per la seva integritat.
- Documentar i valorar l'entitat de les possibles restes arqueològiques que es localitzin.
- Valorar l'afectació de les possibles restes arqueològiques per part de l'obra i proposar les mesures correctores més adients.

6. FONAMENTS DE DRET

- Llei 9/1993 30 de setembre del Patrimoni Cultural Català (DOGC 1807 de l'11 d'octubre de 1993)
- Decret 78/2002 de 5 de març del Reglament de protecció del patrimoni arqueològic i paleontològic (DOGC 3594 de 13 de març de 2002).

7. METODOLOGIA

El sistema de registre que s'utilitzarà serà l'estratigràfic i la documentació arqueològica, seguint el mètode de registre de dades proposat per E.C. Harris i A. Carandini, modificat a partir de la pràctica arqueològica en aquest tipus de jaciment i de les circumstàncies concretes de l'excavació. Es distingeixen i retiren cada un dels diversos nivells i estrats localitzats, d'acord amb criteris estratigràfics, de textura, composició i color. Per el registre objectiu dels elements i estrats que s'exhumen es realitza una numeració correlativa d'aquests denominats Unitat Estratigràfica (U.E.), que individualitza els uns dels altres i de la qual se'n realitza una fitxa. En aquesta, s'indica la seva ubicació en el context general del jaciment, la descripció i la posició física respecte a la resta d'U.E. amb què es relaciona així com a la seva datació.

Amb la intervenció arqueològica també s'ha realitzat la planimetria de les rases i el corresponent reportatge fotogràfic de tots els treballs. Aquests documents integren, juntament amb la relació d'unitats estratigràfiques, la present memòria científica que inclou els resultats i les conclusions.

8. TREBALLS REALITZATS

Previ a la realització de la rasa per a la instal·lació d'una nova canonada d'aigua, s'han realitzat 5 sondeigs per tal de detectar els serveis existents al llarg del traçat de l'obra.

Els sondeigs ubicats als extrems de la rasa presenten una longitud i amplada de 1.3m i una profunditat de 0.7m, mentre que els sondeigs entremitjos, situats front les portes d'accés a les finques núm. 6 i 12 i a la cruïlla amb el carrer Trinitat presenten una longitud de 1.3m i una amplada de 0.65m, assolint una profunditat igual a la dels sondeigs dels extrems.

Un cop realitzats els sondeigs i localitzats els serveis, s'ha procedit a l'execució de la rasa de forma manual, iniciant les tasques front la finca núm. 14 i seguint fins la finca núm. 6, a una distància de 0.8m respecte la façana sud-oest del carrer.

Les dimensions finals de la rasa han estat de 53.4m de longitud, 0.6m d'amplada i una profunditat que oscil·la entre 0.65 i 0.7m depenent dels serveis localitzats al llarg de la traça.

9. RESULTATS DE LA INTERVENCIÓ

Els treballs d'excavació de la rasa d'aigua ha permès identificar les següents unitats estratigràfiques:

- UE 1: Paviment actual del carrer. Format per rajols de pòrtland de 60 x 40 x 7cm disposats sobre una capa de pòrtland.
- UE 2: Grava de color marró clar molt compacta corresponent a un estrat d'anivellament aportat al segle XX (entre 20 i 26cm de potència).

Intervenció arqueològica

C. Avinyó, 6-14 (072/11)
Barcelona, Barcelonès

- UE 3: La major part de la traça està formada per argila de color marró fosc amb compactació mitjana, tot i que en alguns casos s'ha localitzat sauló de color marró clar. Aquesta estratigrafia correspon a diferents farciments dels serveis que s'han localitzat al llarg de tota la longitud i amplada de la rasa.

Els serveis localitzats corresponen a dos línies elèctriques situades a la banda sud-oest de la rasa, a 30cm sota el nivell de circulació actual. Sota aquestes línies, a 40cm de fondària respecte el paviment, s'ha localitzat una tercera línia elèctrica. Paral·lel a aquesta, per la banda nord-est de la rasa s'ha localitzat un tub de plom de 4cm de diàmetre corresponent a un servei d'aigua ja inutilitzat.

Sota la línia d'aigua inutilitzada, a entre 65 i 70cm de profunditat, s'han localitzat dos tubs metàl·lics de 10cm de diàmetre corresponents a dos línies d'aigua, una en servei i una segona fora d'ús.

10. CONCLUSIONS

La intervenció arqueològica preventiva ha consistit en el seguiment dels treballs d'excavació d'una rasa per a la instal·lació d'una canonada per al subministrament d'aigua davant de les finques núm. 6, 8-10, 12 i 14 del carrer Avinyó al barri Gòtic del districte de Ciutat Vella de Barcelona. Tot i la rellevància històrica que té el subsòl en aquesta zona de la ciutat, no s'ha detectat cap resta arqueològica atès que la superfície afectada pel projecte transcorre al llarg de 53.4m per un subsòl ja remogut amb anterioritat, afectant únicament el rebliment de les rases de construcció tant de les antigues canonades d'aigua com del cablejat elèctric actual.

11. BIBLIOGRAFIA

- AAVV. (1998): *Art de Catalunya*, Edicions L'isard, Barcelona,
- AAVV. (2005): *Abajo las muralla!!! 150 anys de l'enderroc de les muralles de Barcelona*. Ajuntament de Barcelona. Barcelona.
- AAVV. (2005): *Història de l'art català*, Edicions 62, Barcelona.
- AAVV: *Gran Enciclopèdia de Catalunya*. Barcelona.
- BELMONTE, C.; CARRETERO, M. (2005): *Memòria de la intervenció arqueològica realitzada al solar del carrer Avinyó, 16-Lleona, 12-14*. Inèdit.
- ESQUÉ, M. (2007): *Memòria de la intervenció efectuada al carrer Avinyó, 16-28b, carrer de la Lleona, 13 de Barcelona (Barcelonès)*. Inèdit.
- PALET, J.M. (1995): *Estudi territorial del Pla de Barcelona: Estructuració i evolució del territori entre l'època íbero-romana i l'altmedieval. Segles II-I aC- X-XI dC*. Universitat Autònoma de Barcelona. Barcelona.
- PUIG, F.; RODÀ, I. (2010): *Las murallas de Barcino*. Ajuntament de Barcelona. Barcelona.
- PUJADÓ, J. (1998): *Oblits de rereguarda: els refugis antiaeris a Barcelona (1936-39)*. Abadia de Montserrat.
- SOLÉ, J.M.; VILLARROYA, J. (1986): *Catalunya sota les bombes (1936-1939)*. Publicacions de l'Abadia de Montserrat. Barcelona.
- VILARDELL, A. (2003): *Memòria conjunta de la intervenció arqueològica del carrer Avinyó núm. 15 i del carrer del Pou Dolç núm. 4 de Barcelona*. Inèdit.

Intervenció arqueològica
C. Avinyó, 6-14 (072/11)
Barcelona, Barcelonès

ANNEX 1. RESOLUCIONS GENERALITAT DE CATALUNYA



Expedient 437 K121 NB 2011/1-7823 d'autorització de la intervenció arqueològica preventiva als carrers Avinyó, 6-14 de Barcelona (Barcelonès) segons el procediment establert en l'article 14 i següents del Decret 78/2002, de 5 de març de 2002, del Reglament de protecció del patrimoni arqueològic i paleontològic.

Fets

1. El 10 d'octubre de 2011 (reg. Entrada 001673/0401E), el senyor Joan Roca i Albert, director del Museu d'Història de Barcelona, va presentar una sol·licitud d'autorització d'intervenció arqueològica preventiva de control al carrer d'Avinyó, 6-14 a Barcelona (Barcelonès), sota la direcció de l'arqueòleg Dídac Pàmies Gual (ANTEQUEM) del 13 al 21 d'octubre de 2011.
2. L'10 d'octubre de 2011 l'arqueòloga dels Serveis Territorials a Barcelona va emetre informe favorable sobre la sol·licitud esmentada.
3. L'11 d'octubre de 2011 el Servei d'Arqueologia i Paleontologia va proposar autoritzar la intervenció.

Motivació

Rasa a la via pública de propietat municipal.

Fonaments de dret

1. Article 47 i següents de la Llei 9/1993, de 30 de setembre, del patrimoni cultural català (DOGC núm. 1807).
2. Decret 78/2002, de 5 de març de 2002, del Reglament de protecció del patrimoni arqueològic i paleontològic (DOGC núm. 3594).
3. Decret 304/2011, de 29 de març, de reestructuració del Departament de Cultura (DOGC núm. 5849, de 31.3.2011); i Resolució CMC/254/2010, de 8 de gener, de delegació de competències de la persona titular de la Direcció General del Patrimoni Cultural en les persones directores dels Serveis Territorials del Departament de Cultura i Mitjans de Comunicació (DOGC núm. 5566, de 12.2.2010).



Per tot això, **RESOLC:**

1. **Autoritzar** la realització d'una intervenció arqueològica preventiva d'acord amb les dades i condicions següents:

Lloc de la intervenció: Carrer Avinyó, 6-14 de Barcelona.

Persona o institució autoritzada: Joan Roca i Albert, director Museu d'Història de Barcelona.

Direcció de la intervenció arqueològica: Dídac Pàmies Gual (ANTEQUEM)

Activitat autoritzada: Control i excavació arqueològica.

Termini de realització de la intervenció: del 13 al 21 d'octubre de 2011.

Lloc de dipòsit provisional de les restes: Museu d'Història de Barcelona.

La intervenció arqueològica autoritzada haurà de ser realitzada en els termes descrits en la documentació presentada per a la tramitació de l'expedient i d'acord amb les disposicions de la Llei 9/1993, del patrimoni cultural català, i del Decret 78/2002, del reglament de protecció del patrimoni arqueològic i paleontològic.

El termini de dos anys previst per a la presentació de la memòria, s'entendrà que comença a comptar a partir del dia en què ha finalitzat la intervenció.

2. Notificar aquesta resolució, que no exhaureix la via administrativa, a la persona o entitat interessada i comunicar-li que contra aquesta pot interposar-hi recurs d'alçada davant el conseller de Cultura, en el termini d'un mes a comptar de l'endemà de la recepció d'aquesta notificació.

Notificar, així mateix, aquesta resolució a l'ajuntament del municipi afectat, i comunicar-li que contra aquesta pot interposar-hi recurs contenciós administratiu davant el Tribunal Superior de Justícia de Catalunya, en el termini de dos mesos a comptar de l'endemà de la recepció d'aquesta notificació. Potestativament, dins el mateix termini, podrà efectuar el requeriment previ previst a l'article 44 de la Llei 29/1998, de 13 de juliol, de la jurisdicció contenciosa administrativa.

P.d. Resolució CMC/254/2010, DOGC 12.2.2010

La directora Territorial

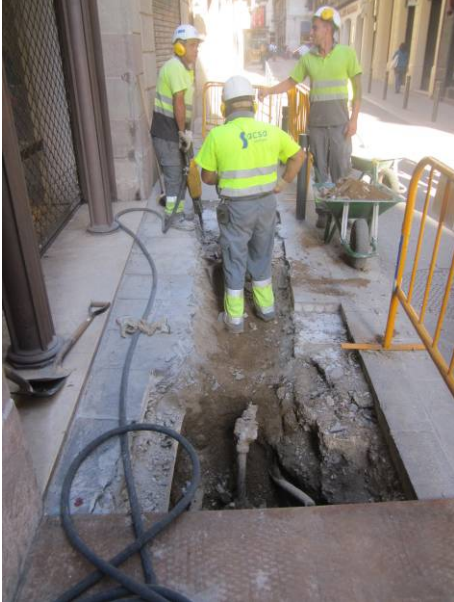
M. Àngels Torras Ripoll

Barcelona, 11 d'octubre de 2011.

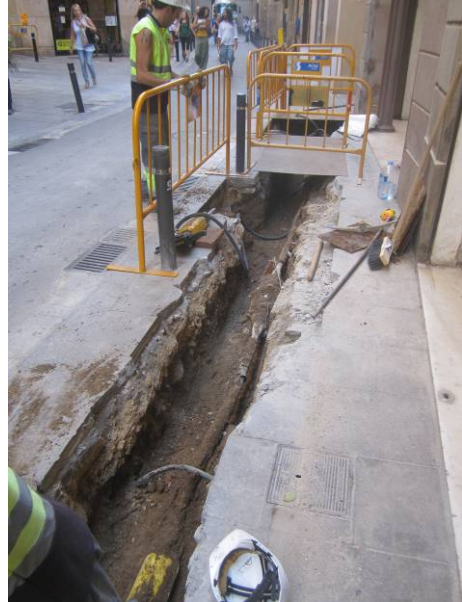
Intervenció arqueològica
C. Avinyó, 6-14 (072/11)
Barcelona, Barcelonès

ANNEX 2. DOCUMENTACIÓ FOTOGRÀFICA

Intervenció arqueològica
C. Avinyó, 6-14 (072/11)
Barcelona, Barcelonès



1. Inici del rebaix a l'extrem sud-est.



2. Servei elèctric actual.

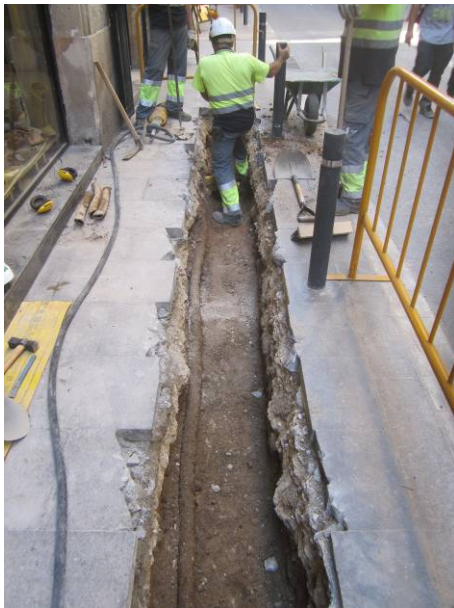


3. Serveis actuals front la finca núm. 14.



4. Sondeig inicial front la finca núm. 12.

Intervenció arqueològica
C. Avinyó, 6-14 (072/11)
Barcelona, Barcelonès



5. Operaris treballant front la finca núm. 8-10.



6. Sondeig inicial front el c/Trinitat.



7. Serveis actuals a l'alçada del c/Trinitat.



8. Cablejat elèctric davant la finca núm. 6.



9. Detall de l'estratigrafia afectada (UE 1, 2 i 3).



10. Cablejat elèctric davant la finca núm. 6.



11. Serveis de llum i aigua front la finca núm. 6.



12. Sondeig inicial a la porta d'accés de la finca núm. 6.

Intervenció arqueològica
C. Avinyó, 6-14 (072/11)
Barcelona, Barcelonès



13. Vista general de la rasa.

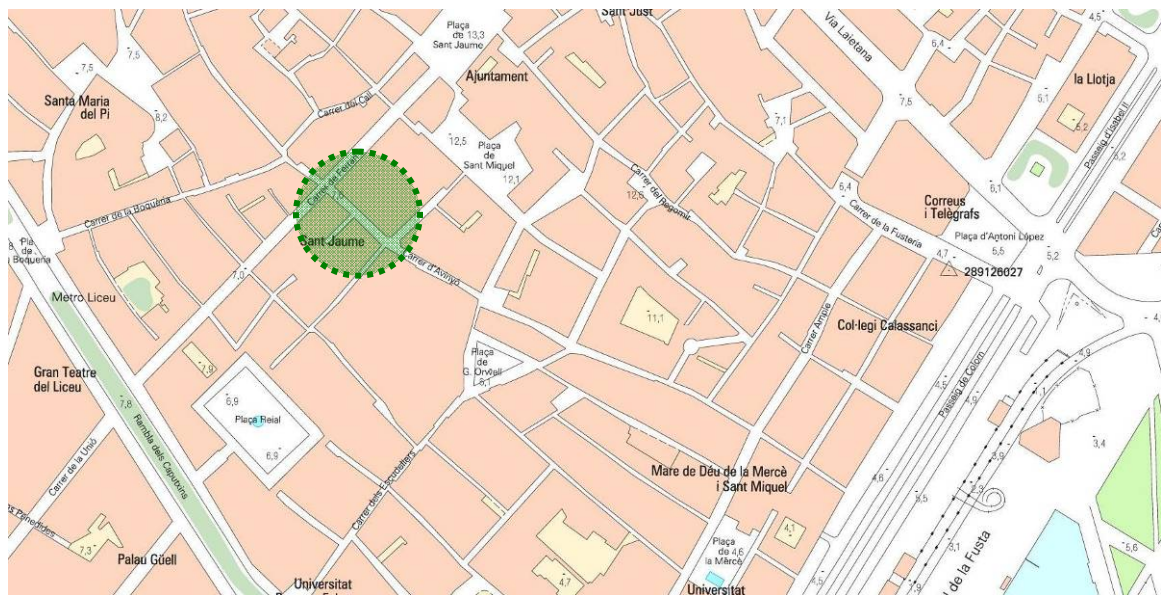
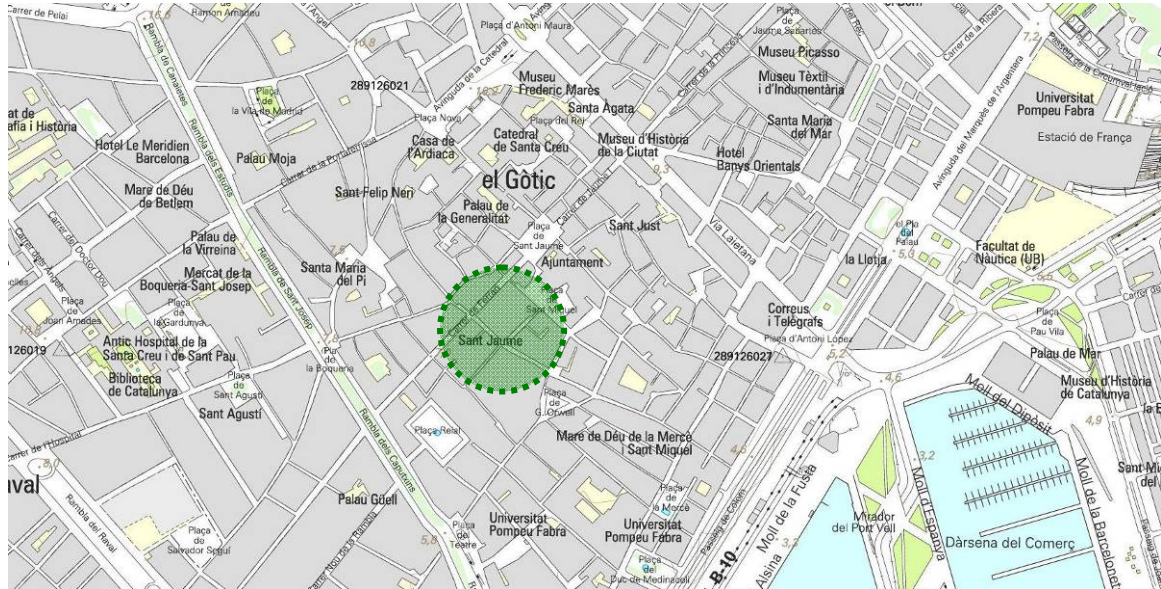


14. Rebliment de la rasa.

Intervenció arqueològica
C. Avinyó, 6-14 (072/11)
Barcelona, Barcelonès

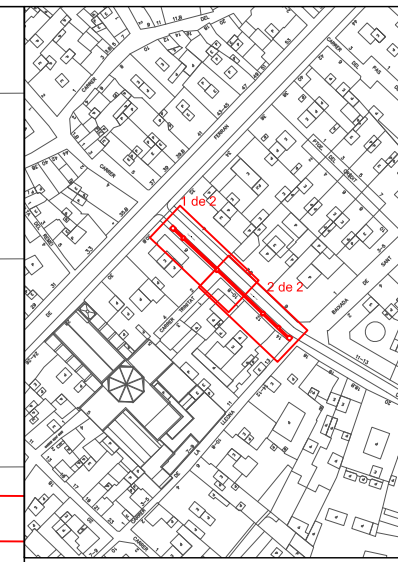
ANNEX 3. DOCUMENTACIÓ PLANIMÈTRICA

Intervenció arqueològica
C. Avinyó, 6-14 (072/11)
Barcelona, Barcelonès



Plànols de situació de la intervenció

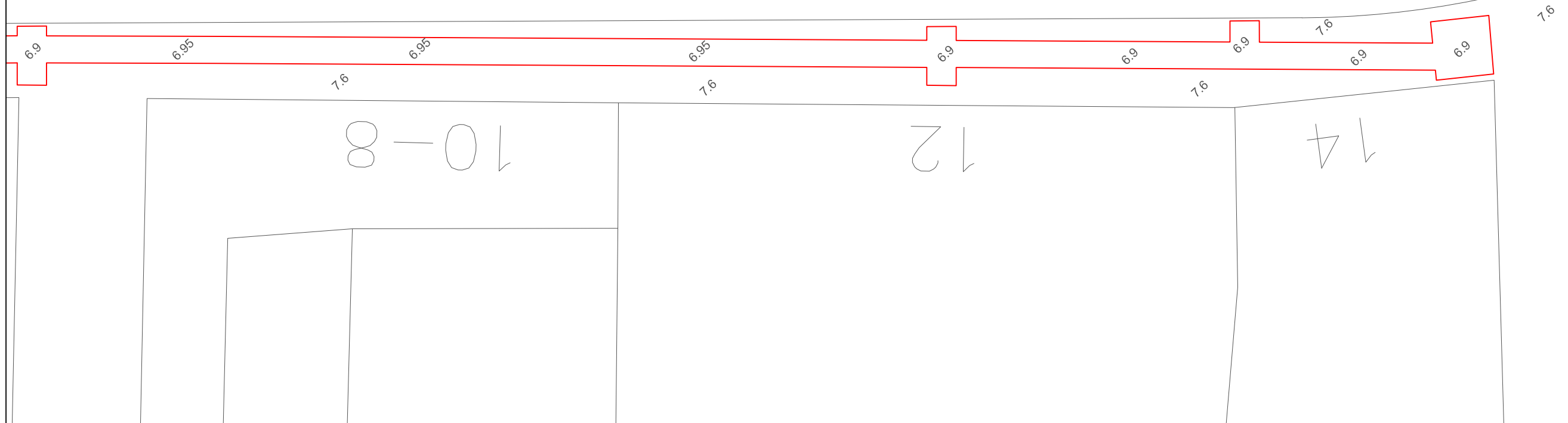
Font: Institut Cartogràfic de Catalunya



Carrer Avinyó



Carrer Avinyó



Llegenda

— Límits rasa



Lloc de la Intervenció
 Carrer Avinyó, 6-14
 Districte de Ciutat Vella
 Barcelona (Barcelonès)

Codi Servei d'Arqueologia de Barcelona (ICUB): 072/11

Promoció i Financament
 AGBAR- Societat general aigües de
 Barcelona

Direcció Arqueològica
 Dídac Pàmies Gual

Títol del Plànol
 Ubicació rasa

Escala Núm. plànol
 A3 1:100 **2**

Data Full
 Octubre de 2011 1 de 1